

picopro

사용설명서



# 목차

## 1. 안전을 위한 주의 사항

KC 적합인증 라벨요구 사항  
사용자 안내문  
FCC 준수 규정  
FCC 고지  
FCC 경고  
RF 노출에 관한 사항  
IEC-60825-1 Caution

## 2. 인증

## 3. 친환경 처리 및 재활용

## 4. 제품 구성품

## 5. 제품 특징

## 6. 제품 기능

## 7. PicoPro 연결 방법

a. 지원되는 운영체제(OS)  
b. 유선연결방법  
c. 무선연결방법  
d. 모드 변환 연결방법  
e. 리셋 스위치

## 8. PicoPro 설정

a. 볼륨설정  
b. 스피커/이어폰설정  
c. 엔진펌웨어 업데이트  
d. APC 설정  
e. 엔진 고온 보호모드

## 9. PicoPro 충전 방법

## 10. Q & A

## 11. 제품 사양

## 12. 제품 보증서

## 1. 안전을 위한 주의 사항

1. 이 제품은 방수가 되지 않습니다. 주변의 물에 젖을 수 있는 환경에서 사용하지 마십시오.
2. 이 제품을 온도 변화가 자주 일어나는 장소에서 사용시, 제품이 정상적으로 작동되지 않을 수 있습니다.
3. 이 제품에 무리한 힘이나 충격을 가하면 제품이 손상될 수 있으며, 이 경우 본 회사가 보증하는 무상 및 유상 서비스 혜택을 받지 못하게 되니 유의하시기 바랍니다.
4. 이 제품을 임의로 분해하거나 개조, 수리하지 마십시오. 전기충격이 있을 수 있으며 이 경우 본 회사가 보증하는 무상 및 유상 서비스 혜택을 받지 못하게 되니 유의하시기 바랍니다.
5. 이 제품은 Class 3R 레이저 제품입니다. 직접 눈에 응시할 경우 위험하오니, 안전을 위해서 절대 눈에 레이저를 응시하지 마십시오.

### KC 적합인증 라벨 요구 사항

적합성평가를 받은자의 상호	주식회사 셀루온
기자재 명칭	특정소출력 무선기기(무선데이터통신시스템용 무선기기) 특정소출력 무선기기(무선랜을 포함한 무선접속시스템용 무선기기)
모델명	PicoPro
제조년월	제품에 별도표기
제조자 / 제조국	주식회사 셀루온 / 한국
송수신 주파수	802.11b/g/n <sub>20</sub> : 2 412~2 472MHz 802.11a/an <sub>20</sub> : 5 745~5 805MHz (n40: 5 755~5 795MHz) WAS 1/n <sub>20</sub> : 5 180~5 240MHz (n40: 5 190~5 230MHz)
출력	802.11b/g/n <sub>20</sub> : 10mW/MHz 802.11a/an <sub>20</sub> : 6.62mW/MHz (an40: 3.31mW/MHz) WAS1/n <sub>20</sub> : 2.43mW/MHz (1n40: 1.22mW/MHz)
전파형식	G1D, D2D
사용환경	온도 : 0°C ~35°C / 습도 : ~90%
전원	DC 3.7V
"해당 무선설비는 운용 중 전파혼신 가능성이 있으므로, 인명 안전과 관련된 서비스는 할 수 없습니다."	

### 사용자 안내문

B급기기(가정용 방송통신기자재)	이 기기는 가정용(B급) 전자파합합기기로서 주로 가정에서 사용하는 것을 목적으로 하며, 모든 지역에서 사용할 수 있습니다.
-------------------	--

## FCC 준수 규정

본 제품은 FCC 규정 제 15조항을 준수합니다. 본 제품은 다음 두가지 조건을 충족할 때 사용 가능합니다.

1. 본 제품은 다른 장치에 해로운 방해를 유발하지 않습니다.
2. 본 제품은 의도하지 않은 동작을 일으킬 수 있는 전파 방해를 포함한, 수신되는 모든 방해를 수용합니다.

## FCC 고지

본 제품은 시험을 거쳐 FCC 규정 제15조항, 클래스 B 규정을 준수하며, 주거 환경에서 작동할 때, 유해한 간섭에 대한 적절한 보호를 제공하도록 설계되었습니다.

본 제품은 무선 주파수 에너지를 생성, 사용 및 방출합니다. 적절히 설치되거나 사용되지 않을 경우 무선 통신에 간섭을 일으킬 수 있습니다.

그러나 적절히 설치하여 사용하더라도 간섭이 발생하지 않을 것이라는 보장은 없습니다.

만일 본 제품이 라디오나 텔레비전 수신을 방해 할 경우, (제품을 껐다가 다시 켜므로 확인할 수 있습니다) 사용자는 다음 조치 중 하나를 사용하여 간섭을 막을 것을 권장합니다:

- 수신 안테나의 방향을 바꾸거나 위치를 변경합니다.
- 장비와 수신기 사이의 거리를 멀리합니다.
- 해당기기의 플러그를 다른 콘센트에 꽂으세요.
- 대리점 또는 전문 라디오/TV 기술자에게 문의합니다.

## FCC 경고

이 제품은 무선 주파수 에너지를 생성하고 사용합니다. 만약 본 제품을 임의로 변경하거나 본 설명서에서 허용하는 변경 외에는 어떤 식으로든 수정, 변경하면 유해한 간섭을 일으킬 수 있습니다.

또한 이 경우, 본 제품 사용자의 권한이 무효화 될 수 있습니다.

## RF 노출에 관한 사항

본 제품에 사용되는 안테나는 모든 사람으로 부터 최소 20cm의 거리를 유지하여 설치되어 있어야 하며 공동 배치하거나 다른 안테나 또는 송신과 함께 사용해서는 안됩니다.

## IEC-60825-1 Caution

Use of control or adjustments or performances of procedures other than those specified here in may result in hazardous radiation exposure.

## 2. 인증



KC : MSIP-CMM-CLK-PICOPRO



FCC ID : TCLPICOPRO



CE1177



compliant

RoHS



Industry  
Canada

Industrie  
Canada

IC No : 10211A-PICOPRO



IEC-60825-1 : Class 3R Laser

## 3. 친환경 처리 및 재활용



환경을 보호하기 위해서, 이 제품을 버릴 때에는 가정용 쓰레기와 별도로 처분하거나, 해당 지역의 전자 폐기물 처리 센터로 가져가세요.

### 배터리

배터리 타입	충전식 리튬 이온 폴리머 배터리
배터리 동작시간	약 2시간 (연속 사용시)
배터리 용량	3140 mAh @ 3.7V
배터리 충전상태	제품과 함께 제공된 충전기를 사용하여 충전하세요 배터리의 충전상태는 4가지의 파랑색 LED로 표기됩니다. (4 LED : 95% / 3 LED : 75% / 2 LED : 50% / 1 LED : 25%)
배터리 충전시간	약 4-5시간

## 4. 제품 구성품



PicoPro



사용 설명서



충전기



MHL 케이블



거치대



파우치

## 5. 제품 특징

PicoPro는 레이저 방식의 HD급 화질과 자동 초점 기능을 구현하는 휴대용 프로젝터입니다.

PicoPro는 Miracast (스크린 미러링)이나 DLNA 기능을 통하여 무선으로 단말기와 연결이 가능하며, 아울러 HDMI 케이블을 통해 유선으로도 쉽게 연결 및 사용이 가능합니다.



## 6. 제품 기능



볼륨 업 터치센서



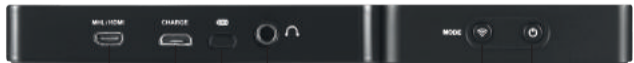
볼륨 다운 터치센서



배터리 상태 표시창



스피커



MHL / HDMI

CHARGE

3.5mm 오디오잭

배터리 버튼

3.5mm 오디오잭

배터리 버튼

MODE

전원 스위치

모드 전환 스위치

- MHL/HDMI 케이블 포트
- 마이크로 USB 충전포트
- 3.5mm 오디오잭
- 배터리 버튼

- 전원 스위치
- 모드 전환 스위치



Laser radiates from this aperture

리셋 스위치



FCC ID : TCLPICOPRO CE1177 KC : MSP-CMM-CLK-PICOPRO  
 IC : 10211A-PICOPRO  
 Model : PicoPRO DC : 5V 2A Celluon, Inc. Made in Korea



## 7. PicoPro 연결방법

### a. 지원되는 운영체제(OS)

HDMI 연결	무선 연결	
	Miracast	DLNA
HDMI를 지원하는 모든 디지털장치 연결가능	Android OS 4.2 or later Windows OS 8.1 or higher 스크린미러링을 지원하는 모든 OS	DLNA 장치를 지원하는 모든 디지털장치 * DLNA를 사용하려면 App store 나 Play Store 에서 관련 DLNA 연결 어플을 다운받으세요.

### b. 유선 연결방법

#### HDMI 연결 방법 :

HDMI 케이블 연결을 통해 모든 모바일 및 디지털 장치에 연결합니다.

1



1. 전원버튼을 3초 정도 눌러서 PicoPro를 켜십시오.  
제품이 정상적으로 켜지면, 볼륨터치센서 LED에 불이 들어옵니다.

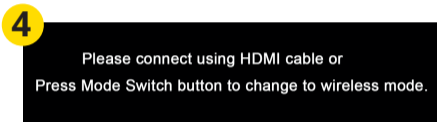
2



2. 셀루은 로고가 뜬 이후, "Preparing wireless connection... To go to HDMI mode, press Mode Switch button" 문구가 화면에 나타납니다.



3. 모드 전환 스위치를 약 2~3초간 누른 상태로 유지하세요.



4. HDMI 모드로 바뀌면 검은 바탕에 "Please connect using HDMI cable or press mode switch button to change to wireless mode" 스크린이 나타납니다.



5. 제공된 MHL케이블 또는 HDMI케이블을 PicoPro의 "MHL/HDMI" 포트에 연결한 후, 사용할 단말기와 연결합니다.

6. 연결이 완료되면 단말기의 화면이 PicoPro를 통해 투사됩니다.

\* 애플(iOS) 기기와의 연결을 위해서는 "Apple Digital AV Adapter"를 HDMI 케이블과 함께 사용하여 주세요.

\* 삼성 기기들과의 연결을 위해서는 제공된 삼성 어답터 (5pin to 11pin converter)를 MHL 케이블과 함께 사용하여 주세요.

\*\* MHL로 연결시 모바일기기가 PicoPro의 배터리를 사용하여 충전될 수 도 있습니다. 이렇게 되면 PicoPro의 사용시간이 더욱 줄어들게 되니 MHL 케이블에 연결되어 있는 USB 케이블로 충전하면서 사용할 것을 권장합니다.

### c. 무선 연결방법

#### Miracast (스크린 미러링) 연결 방법:

Miracast 기능은 각각 다른 장치에서 다른 명칭으로 사용되고 있습니다. (예: 삼성/소니 = 스크린 미러링, HTC = 미디어 출력, Nexus = Cast Screen)

각 장치의 설정에서 기능을 찾아주세요.

1



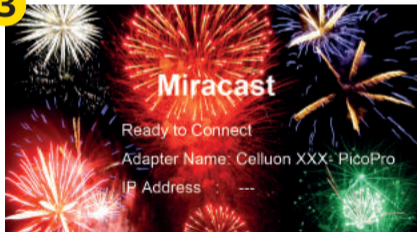
1. 전원버튼을 3초 정도 눌러서 PicoPro를 켜십시오. 제품이 정상적으로 켜지면, 볼륨터치센서 LED에 불이 들어옵니다.

2



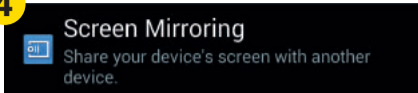
2. 셀루은 로고가 뜬 이후 "Preparing wireless connection... To go to HDMI mode, press Mode Switch button" 라는 문구가 나타납니다.

3



3. 이후 20~30초 뒤에, "Ready to Connect"라는 문구가 화면에 나타납니다.

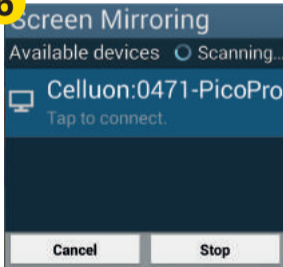
4



4. 연결할 모바일장치에서 스크린미러링 또는 미디어출력을 선택합니다.

5. 모바일 장치는 이제 연결할 장치를 검색합니다.

6



6. 검색된 장치에서 "Celluon PicoPro" 를 선택하여 연결합니다.

7



7. 모바일장치에서 연결성공 이라는 메시지가 나오고, 피코프로는 모바일 장치의 화면을 그대로 디스플레이 합니다.

\* 원활한 Miracast 연결을 위해서는 먼저 연결할 단말기에 등록되어 있는 WiFi 장치들을 해제할 것을 권장합니다.

## DLNA :

\* DLNA를 연결하여 사용하기 위해서는 DLNA 응용 프로그램을 사용하여 연결해야 합니다. 앱스토어나 플레이스토어에서 DLNA 관련 응용프로그램을 다운받아 사용하세요.

1



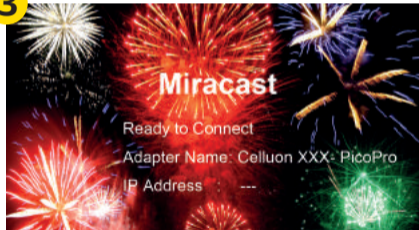
1. 전원버튼을 3초 정도 눌러서 PicoPro를 켜십시오. 제품이 정상적으로 켜지면, 볼륨터치센서 LED에 불이 들어옵니다.

2



2. 셀루온 로고가 뜬 이후 "Preparing wireless connection... To go to HDMI mode, press Mode Switch button" 라는 문구가 나타납니다.

3



3. 약 20~30초 뒤에, "Ready to Connect" 라는 문구가 화면에 나타납니다.

4

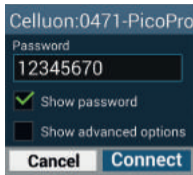
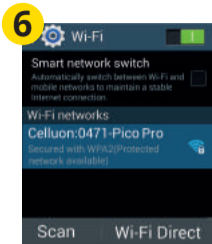


4. 이후 전원 스위치 왼쪽에 있는 모드 전환 스위치를 1회 짧게 눌러줍니다.

5



5. 화면에 DLNA "Ready to Connect" 라는 문구가 나타납니다.



6. 연결한 모바일장치에서 WiFi 세팅을 선택 한 후, 검색하여 “Celluon PicoPro”를 선택 한 후 PassWord “12345670”을 입력합니다.

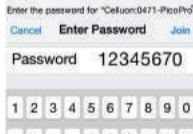
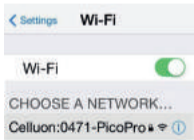
7. 다운로드 받은 DLNA 응용 프로그램을 선택합니다.

8. 미디어 콘텐츠를 선택한후 출력방법을 Celluon PicoPro로 설정합니다.

9. DLNA 응용 프로그램을 통해 선택한 콘텐츠가 PicoPro를 통해 화면에 디스플레이 됩니다.

\*\*\* DLNA를 iOS에 연결방법.

1. 1-9번까지 진행합니다.



#### **d. 모드 변경 방법**

PicoPro는 모드 전환 스위치를 이용하여 연결 방법을 쉽게 변경할 수 있습니다.

##### **HDMI 모드에서 Miracast 모드로 변경하는 방법**

1. HDMI모드에서 모드스위치를 약 3초간 눌러줍니다.
2. 셀루온 로고가 디스플레이 됩니다.
3. 이후에 "Preparing wireless connection... To go to HDMI mode, press Mode Switch button" 라는 문구가 디스플레이 됩니다.
4. 이후 20~30초 후 , "Ready to Connect" 라는 문구가 나타나게 되면, 성공적으로 Miracast 모드로 전환 된것입니다.

##### **Miracast 모드에서 HDMI 모드로 변경하는 방법**

1. Miracast 모드에서 모드스위치를 약 3초간 눌러줍니다.
2. 셀루온 로고가 나온 후 "Please connect using HDMI cable or Press Mode Switch button to change to wireless mode" 라는 문구가 화면에 나타납니다.
3. HDMI 케이블을 연결하여 HDMI 로 연결합니다.

##### **Miracast모드에서 DLNA모드 or DLNA모드에서 Miracast모드로 변경하는 방법**

1. Miracast 모드 일때는 모드스위치를 1회 눌러줍니다.
2. DLNA 모드 일때는 모드스위치를 1회 눌러줍니다.

#### **e. 리셋 스위치**

제품이 동작중에 멈춤현상등으로 조작이 불가능할때 사용하십시오.

얇은 핀 등으로 살짝 눌러줍니다. (3초 이상 누르지 마십시오)



## 8. PicoPro 설정

### 볼륨설정

볼륨은 PicoPro에서 조절할 수 있습니다.

PicoPro의 상단에 위치한 터치 볼륨센서의 +,- 패턴을 가볍게 터치하여 볼륨을 조절합니다.

### 스피커 / 이어폰설정

스피커나 이어폰을 제품의 3.5mm 오디오잭에 연결하여 사용합니다.

### 레이저정렬

PicoPro에서 투사된 이미지가 흐릿하게 보이거나, 색상에 왜곡이 나타나면 셀루온 웹사이트를 방문하여 레이저 정렬방법을 확인하십시오.

### APC(오토 파워 컨트롤) 발광모드

PicoPro는 즉각적인 레이저 광출력에 반응하기 위해서, 소량의 레이저다이오드가 약간씩 지속적으로 발광하고 있습니다.

발광으로 인하여 디스플레이 하단에 희미한 백색라인이 보일 수 있습니다. 이는 순간적인 광출력을 적절하게 제어하기 위해서 나오는 광출력이고, 정상적으로 동작하고 있습니다.

### 엔진고온 보호모드

PicoPro를 사용중에 주변환경의 온도가 높거나, 밝은 화면의 디스플레이가 장시간 동작 될 경우 엔진고온 상태로 진입하게 됩니다.

제품 내부의 엔진의 온도가 약 55°C 정도까지 올라갈 경우, 디스플레이의 좌측상단에 온도계 표시를 나타냅니다.

이 상태에서 온도가 더 올라가 약 60°C 정도까지 도달할 경우, PicoAir는 열에 의한 엔진의 손상을 막기 위하여, 자체적으로 엔진의 전원을 끄게 됩니다. 이 경우 제품이 동작하는 상태에서 엔진만 꺼진 상태가 됩니다.

제품의 안전을 위해서 주변 환경의 온도가 낮은곳에서 사용하거나, 제품을 식힌 후 다시 사용할 것을 권장합니다.

업데이트 관련된 사항은 셀루온 웹사이트 [www.celluon.com](http://www.celluon.com)를 방문하여 확인하십시오.

## 9. PicoPro 충전방법

충전시간	동작 시간	
	유선연결시 (MHL / HDMI)	무선연결시 (Miracast / DLNA)
4-5 시간	3시간 이상	2시간 이상

### 배터리 상태창

LED 표시등	상태	설명
	약 5% 미만 충전중	비 충전시 제품이 배터리 부족으로 꺼질 수 있습니다.
•	약 25% 충전중	첫번째 LED 가 켜져있습니다. 다음 충전단계로 진입하면 LED 불이 하나 더 켜집니다.
• •	약 50% 충전중	두번째 LED 가 켜져있습니다. 다음 충전단계로 진입하면 LED 불이 하나 더 켜집니다.
• • •	약 75% 충전중	세번째 LED 가 켜져있습니다. 다음 충전단계로 진입하면 LED 불이 하나 더 켜집니다.
• • • •	95% 충전완료	네번째 LED 가 켜져있습니다. 현재단계에서 1~2시간이 지나면 충전이 완료됩니다.

1. 배터리 상태표시창 버튼 옆에 위치한 마이크로 USB 충전포트를 찾습니다.
2. 제공된 충전기를 사용하여 PicoPro를 충전합니다.

- PicoPro 를 처음 사용할 경우 먼저 배터리 충전을 할것을 권장합니다. (약 2~4시간 정도)
- 배터리가 부족하게 되면 디스플레이 좌측상단에 배터리 부족 아이콘이 화면에 나타납니다.
- 배터리 충전은 PicoPro 구성품에 있는 전용 충전기를 사용하세요. 배터리 전압이 너무 낮으면 PicoPro가 자동으로 꺼집니다.
- 배터리 충전은 PicoPro의 충전기를 사용하거나 반드시 5V 2A 이상 지원하는 충전기를 사용하세요.

\*\* 제공한 충전기 이외에 다른 충전기를 사용할 경우, 충전시간이 더 오래 걸릴 수 있습니다.

## 10. Q & A

Problem	Solution
HDMI 나 MHL 케이블을 사용하여 연결했을때 작동이 되지 않습니다.	케이블들이 충전포트가 아닌 "MHL/HDMI" 포트에 맞게 삽입되었는지 확인하십시오. 제대로된 연결을 위해 각 단말기마다 그에 맞는 어답터나 젠더가 필요할 수 있습니다.
연결하려는 단말기가 Miracast 장치 검색에서 "Celluon PicoPro"를 찾을 수 없습니다.	PicoPro의 연결모드가Miracast 모드에 있는지 확인하십시오. 또한 특별히 복잡한 무선 환경이 원인일 수도 있습니다. 이 경우, 장치의 뒷면에 있는 리셋 버튼을 눌러 장치를 초기화 합니다.
DLNA 응용 프로그램을 통해 콘텐츠를 스트리밍 할 수 없습니다.	단말기의 와이파이가 PicoPro와 연결되어있는지 확인하십시오.
미디어 콘텐츠가 DLNA를 통해 출력하는데 오랜 시간이 걸립니다.	이 문제는 각 DLNA 응용 프로그램 특성에 따라 다릅니다. 큰 미디어 파일일 경우, 각 프로그램에 맞는 비디오 형식으로 변환하는 작업에 따라서 더 오래걸릴수도 있습니다.
PicoPro는 정상으로 연결되었지만 출력되는 화면은 검은색 화면입니다.	연결된 모바일 기기의 화면이 검은색인지 확인하십시오 (절전모드). 모바일 기기가 잠시 꺼져있는 경우, PicoPro는 그대로 검은색 화면을 투사할 것입니다. 볼륨 조절 터치센서가 켜져있다면 PicoPro는 켜져있음을 유의하십시오.
PicoPro에서 소리가 나지 않습니다.	연결되어있는 단말기가 비디오나 오디오를 재생하기에 충분한 배터리가 있는지 확인하십시오.
볼륨 터치센서 "+"와 "-" 패튼이 둘 다 깜박입니다.	배터리 용량이 부족하다는 표시입니다. 제품을 충전하여 주세요.
PicoPro가 동작중에 자동으로 종료됩니다.	이것은 배터리가 고갈됐거나 제품의 높은 온도때문일 수 있습니다. 제품이 온도가 높은 곳에 있을경우 (예: 담요 안이나 히터 근처) 제품의 전원이 자동적으로 꺼질 수 있습니다. 스펙상에 제정된 작동 온도에 맞는 곳에서 제품을 사용하여 주십시오. 제품의 배터리 소모로 인해 종료된 경우, 다시 전원을 켜기전에 장치를 충분히 충전 하시기 바랍니다.
PicoPro의 화면이 정지되었습니다: 비디오가 재생도중 화면이 정지했으며 어떤 스위치를 눌러도 응답이 없습니다.	PicoPro의 뒷면에 있는 리셋 버튼을 눌러 장치를 초기화 하십시오. 리셋 버튼의 위치는 "제품 구성" 섹션을 참조하십시오.
제품에서 이상한 소음이 들립니다.	셀루온 고객센터에 문의하시기 바랍니다.
PicoPro에서 투사된 이미지가 흐릿합니다.	이것은 레이저 엔진의 정렬문제 일 수 있습니다. 위에 레이저 정렬 섹션을 참고하여 주세요.
Miracast 연결이 간헐적으로 끊깁니다.	이것은 이중 무선 연결에 의해 발생한 문제 일 수 있습니다.이전에 접속했던 모든 무선 네트워크와의 연결을 끊은후 다시 연결하여 주세요.
소비자가 PicoPro의 펌웨어 업데이트를 직접 할 수 있습니까?	피코에어 펌웨어 업데이트 방법은 셀루온 웹사이트 <a href="http://www.celluon.com">www.celluon.com</a> 에서 확인해 주세요.
비디오 재생중 오디오와 비디오 싱크가 안맞습니다.	Miracast나 DLNA를 통해 무선으로 연결할 경우, 오디오 및 비디오 싱크 차이가 발생할 수 있습니다. 이것은 각 모바일 장치의 Miracast및 DLNA 프로토콜 문제를 수 있습니다. PicoPro를 리셋하고 다시 연결을 시도하기 전에 무선 네트워크에서 다른 연결을 해제 하십시오.
PicoPro를 충전하는 중에 PicoPro가 꺼집니다.	PicoPro가 전용 충전기로 충전되고 있는지 확인 하십시오. 제공된 전용 충전기가 아닌 다른 충전기를 사용했을 때 최적을 충족하지 않을 수 있음으로 충전중에 피코에어가 꺼질수 있습니다.

## 11. 제품사양

항목	스펙	비고	
디스플레이 스펙	디스플레이 방법	레이저	
	제품 동작시간(수명)	10,000 시간	
	밝기	32 ANSI 루멘	기존의 LED 프로젝터 기반의 제품과 비교했을때, ANSI와 레이저프로젝터의 밝기 및 휘도는 50% 이상입니다.
	화면 비율	16:9	
	투사율	1.3	
	순차명암비	80,000 : 1	
	Resolution	1920 x 720p	HD resolution
	색상감	16.7M color (RGB 24bit)	
	포커스	자동 포커싱	수동 포커싱 조절이 필요 없습니다.
스크린 사이즈(최대)	250 inches	주변 조명에 따라 달라집니다.	
제품 외관	사이즈	150 x 73 x 13.4 mm (6 x 3 x 0.45 inches)	
	무게	181 g (0.4 lbs)	
전기적 특성	배터리 용량	3140mAh @ 3.7V	
	동작시간	무선 연결 : 2시간 이상 유선 연결 : 3시간 이상	동작시간은 사용환경에 따라 달라질 수 있습니다.
	스피커	1.0W	
	오디오 인터페이스	3.5mm 이어폰잭	
	WIFI	Dual (2.4, 5G)	
레이저 인증	인증	IEC-60825-1 Class 3R	소비자 안전장치
	레이저 스펙	출력	Red 90mW / Blue 85mW / Green 50mW
		파장	Red 639nm / Blue 445nm / Green 522nm
		발산각	42.1 deg
		펄스 주파수	60Hz

Item		Spec.	Remark
환경조건	동작온도	동작온도	
적합성	유선연결		
	Android/Windows OS	Micro HDMI/MHL cable	
	iOS	Micro HDMI	Additional Apple Lightning Digital AV Adapter required
	무선연결		
	Android/Windows OS	Miracast	스크린 미러링
	iOS	DLNA	DLNA 관련 응용프로그램을 다운받아 사용하세요.
충전기	MicroUSB Type	5V / Max 2A	제공된 전용 충전기를 사용하거나, 반드시 5V 2A 이상 충전기를 사용하세요. **제공한 충전기 이외에 충전기로 충전할 경우, 충전 시간이 더 오래 걸릴 수 있습니다.
MHL 케이블	MHL to HDMI with USB		피코프로와 디바이스가 MHL 케이블로 연결시 디바이스의 배터리를 피코프로가 충전 할 수 있습니다. 피코프로에 충전을 할 수 있는지 확인하세요. 연결하는 디바이스마다 다르며, 피코프로가 디바이스를 충전하게 될 경우, 더 빨리 배터리가 소모될 수 있습니다.

The MIT License (MIT)  
Copyright (c) <2015> <Celluon, Inc.>

Permission is hereby granted, free of charge, to any person obtaining a copy of this software and associated documentation files (the "Software"), to deal in the Software without restriction, including without limitation the rights to use, copy, modify, merge, publish, distribute, sublicense, and/or sell copies of the Software, and to permit persons to whom the Software is furnished to do so, subject to the following conditions:

The above copyright notice and this permission notice shall be included in all copies or substantial portions of the Software.

**THE SOFTWARE IS PROVIDED "AS IS", WITHOUT WARRANTY OF ANY KIND, EXPRESS OR IMPLIED, INCLUDING BUT NOT LIMITED TO THE WARRANTIES OF MERCHANTABILITY, FITNESS FOR A PARTICULAR PURPOSE AND NONINFRINGEMENT. IN NO EVENT SHALL THE AUTHORS OR COPYRIGHT HOLDERS BE LIABLE FOR ANY CLAIM, DAMAGES OR OTHER LIABILITY, WHETHER IN AN ACTION OF CONTRACT, TORT OR OTHERWISE, ARISING FROM, OUT OF OR IN CONNECTION WITH THE SOFTWARE OR THE USE OR OTHER DEALINGS IN THE SOFTWARE.**

## 12. 제품 보증서

- 셀루온 PicoPro를 구매해 주셔서 진심으로 감사드립니다.
- 보증 기간 1년동안 셀루온은 결함이 있는 제품을 수리 및 교체해드립니다.
- PicoAir의 품질 보증 기간은 1년으로 제품보증서 또는 구매 영수증이 없을 때는 품질 보증 기간이 지난것으로 간주됩니다.
- 품질 보증 기간 내의 제품이라 하더라도 고객 부주의로 발생한 불량 (외형 파손)에 대해서는 유상처리 될 수 있습니다.

보증지원을 위해 [support@celluon.com](mailto:support@celluon.com) 에 문의하시기 바랍니다.





Version 1.1